

UBAS Nordisk
Universitetet i Bergen Arkeologiske Skrifter



Samfunn, symboler og identitet
– Festskrift til Gro Mandt på 70-årsdagen

Randi Barndon, Sonja M. Innselset,
Kari K. Kristoffersen og Trond K. Lødøen (red.)



UNIVERSITETET I BERGEN

3

UBAS – Universitetet i Bergen Arkeologiske Skrifter. Nordisk 3

Copyright: Forfatterne.

Arkeologisk institutt, Universitetet i Bergen
Postboks 7800
5020 Bergen
Norge
www.hf.uib.no/arkeologisk

ISBN: 82-90273-81-9 UBAS Nordisk 3
UBAS Nordisk: ISSN 0809-6058

Redaktører for denne boken

Randi Barndon, Sonja M. Innselset,
Kari Klæboe Kristoffersen og Trond K. Lødøen

Redaksjon for serien UBAS

Terje Østigård
Lars Forsberg
Janicke Zehetner

Layout

Christian Bakke, Formidlingsavdelingen, Universitetet i Bergen
Foto: Gro Mandt på ekskursjon til Jæren våren 1973.
Forside/omslag: Arkikon, www.arkikon.no

Trykk

PDC Tangen
Papir: G-Print 100 g.
Fonter: Adobe Garamond og Myriad



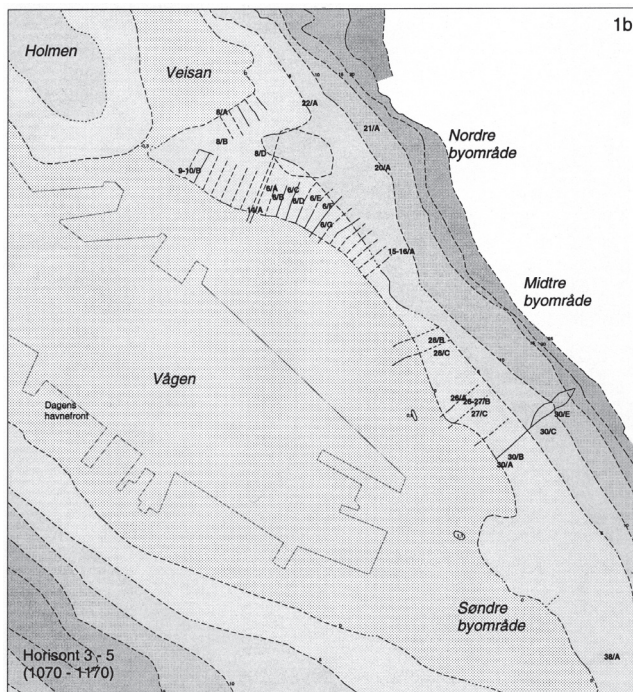
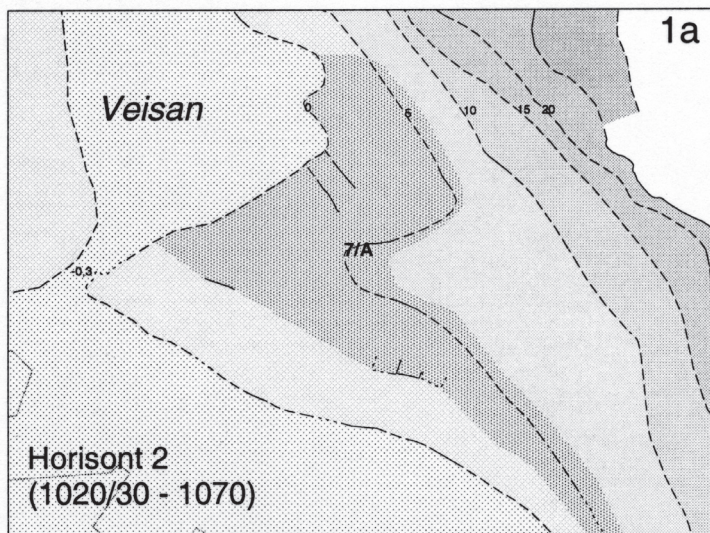
Kvinner, barn og pølsepinner – *Demografiske drypp fra det eldste Bergen*

Studier av byer og byoppkomst i middelalderens Skandinavia tar oftest for seg spørsmål av en mer generell og overordnet karakter; man diskuterer spørsmål som hvorfor byer oppsto i tidligmiddelalderens Skandinavia, om byene ble grunnlagt – og av hvem. Bare i liten grad har en sett på hvilket innhold fenomenet byoppkomst har på detaljnivå; hva var det første som faktisk fant sted når en by ble anlagt i tidlig middelalder? – Eller – hvem var den første generasjonen av byfolk? På Bibliotekstomten i Trondheim, som dekker en sentral del av den eldste tettbebyggelse i tidligmiddelalderens Nidaros, har man verken funnet barneleker eller redskaper som kan forbindes med tekstilfremstilling i den eldste fasen på utgravningsfeltet. Med forbehold om det noe sparsomme materialets utsagnskraft konkluderer Sæbjørg W. Nordeide at hvis tekstilhåndverk var drevet av kvinner, og barn lekte med leker, var det trolig minimalt med barn og kvinner i den eldste fasen på Nidarneset (Nordeide 1989:39-148, 1990:139-148, 999). Det reiser interessante spørsmål hvis materialet og premissene holder. Er det slik at befolkningssammensetningen i middelalderbyens aller første faser var annerledes enn den var i rurale strøk?

Bergen ble sannsynligvis grunnlagt av en konge, og etter det som finner best støtte i kildene, skjedde grunnleggingen omkring 1020/30. Byen vokste deretter i trinn, og gjennom 1000- og 1100-tallets første del ble stadig nye områder innlemmet i bylandskapet gjennom kongelige initiativ. Et scenario, hvor de ulike kongene på 1000-tallet ga byparseller til innflytelsesrike folk, gjerne landeiende stormenn som de ønsket å knytte til seg, finner en viss støtte i kildene. De første byfolkene kan altså ha vært representanter for landeiende aristokrater, og kan i utvidet betydning ha tilhørt husholdningen til slike (Hansen 2005:223 f). Et slikt scenario skisserer en utvikling på et generaliseringsnivå, hvor en ikke tar stilling til den konkrete demografiske sammensetningen til de utsendte medarbeidere fra landgodsene, som først etablerte en bosetning på byens parseller. Innenfor et slikt scenario er det imidlertid ikke urimelig å forestille seg at det ikke var selvstendige eller ”selvforsynte” husholdninger, med et alminnelig bredt spekter av arbeidsoppgaver og folk, som ble sendt av gårde for å etablere en bosetning på byparsellen. Implisitt ligger også at her gjelder andre push og pull faktorer enn de som en forbinder med den senere og veletablerte byens befolkningstilskudd (se for eksempel Anthony 1990; Øye 2005:55 ff). I lyset av de spørsmål som reiser seg via trondheimsmaterialet er det derfor interessant å vurdere om kildene fra det eldste Bergen kan si noe nærmere om befolkningssammensetningen i den nyanlagte byen.

Fra Bergen, som etter hvert ble den viktigste byen i middelalderens Norge, har vi et stort arkeologisk materiale. Jeg vil presentere de arkeologiske kildene til de eldste fasene av Bergens

historie som by og diskutere hva en kan si om tilstedeværelsen av kvinner og barn blant "byfolkene" i tiden fra 1020/30 og fremover. Studiet har sin kronologiske avslutning ca 1170, og da var det, som vi skal se, helt klart både kvinner og barn i byen. I siste del av artikkelen vil jeg diskutere om noen av kvinnene i den tidlige byen fant seg annet å gjøre enn å spinne...



Figur 1. "Byområdet" i det eldste Bergen. Funnførende tomter og analyseenheter som det refereres til i teksten. 1a viser området som trolig ble regulert i horisont 2 (1020/30 - ca 1070), 1b viser tomtesystemet som var gjeldende i horisont 3-5 (ca 1070 - ca 1170).

Jeg har tatt utgangspunkt i samtidige arkeologiske, botaniske og skriftlige kilder som kan belyse forhold i Bergen i perioden mellom 1020/30 og ca 1170. Jeg vil begrense meg til å studere materiale fra det jeg har kalt byområdet, det er bare herfra det finnes kilder til spørsmålene som skal belyses. Byområdet er inndelt i det nordre, det midtre og det søndre byområdet (Fig. 1). Jeg arbeider fra både tradisjonelle og nye metodiske vinkler for å kunne gå på tvers av det varierte kildematerialet som stammer fra 150 års arkeologisk virksomhet: Kildene deles opp i basale – godt daterte, og supplerende – svakere daterte kilder; de analyseres romlig via kart; de analyseres fortrinnsvis kvalitativt; det anlegges et mikroperspektiv for å komme tett inn på byens ulike aktører m.m. For en fullstendig redegjørelse for metodisk tilnærming til stoffet se Hansen (2005:42 ff). Kildene studeres innenfor fire snevre tidshorisonter tilsvarende periodene mellom ca 1020/30 og ca 1070 (horisont 2), ca 1070 og ca 1100 (horisont 3), ca 1100 og 1120-tallet (horisont 4) og mellom 1120-tallet og ca 1170 (horisont 5). Materialet analyseres med parsellen som den laveste analyseenhet. Da kommer nyanser i det arkeologiske materialet godt frem; vi får god innsikt i materialets utsagnskraft og kan vurdere dets kulturhistoriske potensial. I de nordre og midtre byområdene er de opprinnelige parsellgrensene rekonstruert på et godt grunnlag. Ellers opereres det med analyseenheter som tilsvarer ”lommer” av kulturlag og strukturer (Hansen 2005:48 ff). Parseller og analyseenheter omtales som for eksempel 6/B, hvor 6 refererer til lokalitet 6 og B refererer til parsell B innen denne lokaliteten (se Fig. 2 med kryssreferanse for lokaliteter, adresser og museumsnummer).

Hvordan identifisere kvinner og barn i det arkeologiske materialet?

Jeg vil diskutere tilstedeværelsen av kvinner og barn ved å se på den kronologiske og romlige fordelingen av funn som kan avspeile typisk kvinnearbeid og tilstedeværelsen av små barn. Da fokus er på kvinner og barn vil jeg ikke gå spesielt inn på å identifisere menns tilstedeværelse, men tar for gitt at menn var til stede når det var bygge- eller anleggsaktivitet på byens parseller. I tidlig middelalder var husholdnings-, matforedlings- og omsorgsarbeid ansett som typisk kvinnearbeid (KLN 1956-78:IX 565 ff; Sabo 2005:161 ff). Blant disse oppgaver er spinning, veving, matforedling, ølbrygging og oppfostring av små barn aktiviteter som kan spores i det arkeologiske materialet. Alle disse aktivitetene kan imidlertid ikke uforbeholdent eller ensidig tilskrives kvinnelige aktører. Jeg vil derfor i utgangspunktet skille mellom henholdsvis sikre, sannsynlige og mulige kvinneindikatorer.

Tekstilredskaper er ofte brukt som kvinneindikatorer i arkeologiske studier. Jernalderens kvinnegraver med tekstilredskaper, ikonografiske fremstillinger av kvinner i arbeid og sagaenes omtale av kvinnearbeid er blant kilder som danner bakgrunn for dette (Dommasnes 1978:107; Sølberg 1981:70; Sellevold 1985:67; Nordeide 1999:46; Sabo 2005:161 ff; Dommasnes 2006:135). Det er overveiende sannsynlig at kvinner tok seg av spinning, veving og annet arbeid i forbindelse med tekstilproduksjon i den perioden som undersøkes her. Sikre tekstilredskaper karakteriseres derfor som sikre kvinneindikatorer. I min gjennomgang av tekstilredskaper har jeg anvendt Ingvild Øyes arbeid med slike fra Bryggengravningen (1955-1979) (Øye 1988), og jeg har klassifisert gjenstander fra de øvrige utgravninger i byen med utgangspunkt i hennes arbeid. Redskapene deles opp i sikre, sannsynlige og mulige tekstilredskaper. Den første kategorien omfatter spinnehjul og håndtein, som har karakteristiske former og utvetydige funksjoner. Den andre kategorien omfatter linklubbe, linhekle, vevsverd, glattestein, langtannskam, nål, skjekrok, saks, rennestikke og spolepinne. Dette er redskap hvor formen kan variere og funksjonen er mindre sikker (Hansen 2005:172).

Figur 2. Lokalitetsnummer, adresse/monument, museumsnummer

Lokalitet	Adresse/monument	Undersøkelsesår	Museumsnummer/prosjekt
Lok. 1	Koengen	1986	Botanisk undersøkelse i Veisan v. Kari Loe Hjelle
Lok. 2	Store Kristkirke (domkirken)	1929-	
Lok. 3	Lille Kristkirke		
Lok. 4	Apostelkirken		
Lok. 5	Øystein Magnussons hall på Holmen		
Lok. 6	Bryggen	1955-1979	BRM 0
Lok. 7	Øvre Dreggsalmenningen	1989	BRM 298
Lok. 8	Dreggsalmenningen 14-16	1986 og 1990	BRM 237
Lok. 9	Sandbrugaten 5	1967	BRM 3
Lok. 10	Sandbrugaten 3	1953	
Lok. 11	Dreggsalmenningen 20	1967	BRM 4
Lok. 12	Dreggsalmenningen 10-12	1972	BRM 42
Lok. 13	Dreggsalmenningen 10-16	1986	BRM 242
Lok. 14	Dreggsalmenningen	1979	BRM 83
Lok. 15	Stallen Svensgården	1980 og 1982	BRM 90
Lok. 1	Bryggeparken	1989	BRM 287
Lok. 17	Nikoliakirkealmenningen	1985	BRM 202
Lok. 18	Koren-Wibergs Plass	1980	BRM 143
Lok. 19	Wesenbergsmauet	1989	BRM 297
Lok. 20	Øvregaten 39	1981	BRM 94
Lok. 21	Klingesmauet	1989	BRM 299
Lok. 22	Kroken 3	1984	BRM 223
Lok. 23	Mariakirken		
Lok. 24	Peterskirken		
Lok. 25	Olavskirken på Bakkene		
Lok. 26	Finnegården 6a	1981	BRM 104
Lok. 27	Finnegården 3a	1982	BRM 110
Lok. 28	Rosenkrantzgaten 4	1978/79 og 1981	BRM 76
Lok. 29	Vetrlidsalmenningen 2 Kjøttbasaren	1996/97	BRM 490
Lok. 30	Vetrlidsalmenningen	1991/92	BRM 342
Lok. 31	Øvregaten/Finnegårdsgaten	1979/80	BRM 86
Lok. 32	Nikolaikirken		
Lok. 33	Columbakirken (Steinkirken)		
Lok. 34	Lille Øvregaten friområde	1994	BRM 465
Lok. 35	Korskirken (kirkegården)	1984	BRM 200
Lok. 36	Skostredet 10	1992	BRM 346
Lok. 37	Nedre Korskirkealmenning/Vågsalmenning	1998	BRM 544
Lok. 38	Domkirkegaten 6	1987	BRM 245
Lok. 39	Olavskirken i Vågsbunnen		
Lok. 40	Korskirken		
Lok. 41	Rådstuplass 2-3 'Vestlandsbanken'	1963	BRM 20
Lok. 42	Nygaten 2	1991	BRM 333
Lok. 43	Munkeliv kloster		
Lok. 44	Jonskloster		
Lok. 45	Alle Helgenskirke		
Lok. 46	Nonneseter kloster		

Tyngde og nål regnes som mulige tekstilredskaper da de kan ha flere funksjoner. Der hvor mulige tekstilredskaper er funnet som eneste kvinneindikator, vil jeg diskutere de enkelte gjenstandene nærmere og vurdere om de kan ”oppgraderes” til sannsynlige tekstilredskaper.

Redskap som assosieres med matvareforedling er håndkvernstein, skvalpekors som trolig ble brukt i forbindelse med fremstilling av melkemat (Ågotnes *in prep*), pøsepinner som ble brukt når man foredlet kjøtt og innmat til pølser (Weber 1990:76 ff) og stekeheller (Weber 1989). Det kan presiseres at jeg skiller mellom enkelt matstell og mer avansert matvareforedling. Menn er ofte omtalt i skriftlige kilder i forbindelse med enklere matstell, som regel er mennene da på reisefot (se for eksempel Gísladóttir 1985:46 ff). Etter hva en vet fra skriftlige kilder og ikonografiske fremstillinger var det å kverne for hånd og videreforedle melk utelukkende kvinneaktiviteter i perioden vi arbeider med her (KLN 1956-78: IX 565 ff; Sabo 2005:161 ff). Kvernstein og skvalpekors regnes derfor som sikre kvinneindikatorer. Pøsemaking kjennes ikke fra samtidige ikonografiske eller skriftlige kilder, så vi kan ikke kople aktiviteten sikkert til kjønn. Olaus Magnus (1490-1557) forteller om utenlandske pøsemakere (OM 1976:del 13, kap. 36), sannsynligvis menn, men siden han beretter om forhold 400–500 år senere enn vår periode bør han tillegges mindre vekt som kilde i denne sammenhengen. Fra skriftlige kilder vet vi også at det fantes mannlige kokker så langt tilbake som på 1200-tallet, men de assosieres alltid med klostre eller store husholdninger i samfunnets høyeste sosiale sjikt (KLN 1956-78:VIII 622). Det er nok mer relevant å se på det å lage pølser som en matforedlingsaktivitet generelt, og da bør pøsemaking ha vært en typisk kvinneaktivitet i tidlig middelalder. I og med det ikke er tilfredsstillende belegg for å kunne knytte pøsemaking entydig opp til kvinner i perioden vi arbeider med her, vil jeg bruke forekomsten av pøsepinner som en mulig kvinneindikator. Pøsepinnen er ikke avansert i formen og kan forveksles med gjenstander med en annen funksjon (Bencard 1973); en kan derfor ikke være helt sikker på at en pinne er klassifisert riktig. Pøsepinnematerialet er likevel så omfangsrikt at selv om ikke alle skulle være klassifisert rett, bør brorparten være det, og da står vi uansett igjen med en stor mengde pinner som kan brukes som kilde her (Hansen 2005:note 60). Det vil være tre trinn fra produksjon av en pølse til konsum. Etter slakt hakkes kjøtt og innmat, pølsen stappes, pinnen settes i og pølsen røkes eller tørkes for lagring. Dette er første trinn. Dernest lagres pølsen, og på siste trinn serveres den. Jeg mener det er overveiende sannsynlig at pøsepinnen ble fjernet fra pølsen før servering og at en pøsepinne derfor representerer enten produksjonssted eller lagringssted, generelt sett ikke konsumsted, og dette vil jeg ha som utgangspunkt i diskusjonen av kildene.

Stekeheller forbindes ofte med det å bake flatbrød (Weber 1984), og baking var i middelalderen en typisk kvinneaktivitet (KLN 1956-78: IX 565 ff; Sabo 2005:161 ff). Bruksmerker på stekeheller fra bergensmaterialet viser imidlertid at en også har brukt hellene til å varme opp eller steke annet enn brød (Ågotnes *in prep*), og man må tenke seg at stekehellene ble brukt i forbindelse med enklere matstell og ikke bare i forbindelse med matforedling. Hellene kan derfor ikke ensidig forbindes med baking, og dermed kvinnearbeid, og de må derfor brukes som mulige kvinneindikatorer.

Pollen av pors (myrica gale) kan også være en indikator på foredling av matvarer. Pors ble brukt i forbindelse med ølbrygging i middelalderen (Kjersgaard 1978:84 ff). Den eldste forekomsten av pors i en pollenprøve fra Bergen sammenfaller med at andelen av pollen som antyder engvegetasjon går tilbake. Det kan i neste omgang indikere at bosetningsaktiviteter, i motsetning

til en mer ”naturlig vegetasjon”, i høyere grad er bestemmende for pollensammensetningen (Hjelle 1989:4). Ellers er pors i bergensmaterialet påvist i kontekster hvor man vil forvente at pollensammensetningen er dominert av bosetning og ikke av en ”naturlig vegetasjon”. Pollen av pors i bergenskontekster bør derfor kunne ses på som en indikator på ølbrygging, selv om planten også har andre bruksområder og i prinsippet kan finnes naturlig i den lokale flora (Høeg 1976). Ølbrygging er ofte omtalt som et kvinnearbeid i middelalderens Skandinavia, men var i praksis et arbeid som også menn kunne delta i (KLN 1956-78:II 279 ff; Sabo 2005:165-66), ølbrygging må derfor brukes som en mulig kvinneindikator.

Små barns tilstedeværelse i byen identifiseres gjennom funn av sko i små størrelser og leker. Middelalderens forfattere delte oftest barndommen inn i infantia 0–7 år, puertia 7–12 år for jenter og 7–14 år for gutter og adolescentia som dekker alderen fra 12 eller 14 år til voksenalder. Ofte ansås infantia som en fase i livet hvor barnet er hjelpeløst og avhengig av voksne (Shahar 1992:22 ff). Jeg ønsker å identifisere barn som fremdeles var avhengig av voksne og som ennå ikke utgjorde selvstendig arbeidskraft, dette ser ut til å sammenfalle godt med infantia perioden. Jeg har altså sett etter barn som er 7 år eller yngre. Jeg har brukt sko som er mindre enn 175 mm lange, altså ca størrelse 26–27, som barneindikator (for diskusjon omkring mål av sko og utregning av koststørrelse se Hansen 2005:note 88). Leker er identifisert gjennom parallellmateriale fra skandinaviske middelalderkontekster. I materialet som kan dateres til før 1170 har jeg funnet tre lekehester, to lekebåter og ett lekesverd. Disse gjenstandene kan karakteriseres som sikre leker som egner seg for barn på 7 år eller yngre (Mygland 2003:27, 40, 42, 45). Tilstedeværelsen av små barn vil også bli brukt som en mulig kvinneindikator (cf. Nordeide 1999:46).

Sikre tekstilredskaper, håndkvernstein og skvalpekor blir altså brukt som sikre kvinneindikatorer, sannsynlige tekstilredskaper blir brukt som sannsynlige kvinneindikatorer, de øvrige gjenstandskategorier vil bli brukt som mulige kvinneindikatorer. Små sko og barneleker vil bli brukt som indikasjon på at det var barn til stede og som mulige kvinneindikatorer. I tillegg blir skriftlige kilders omtale av kvinner i Bergen før 1170 trukket inn i diskusjonen der det er relevant.

Kvinner og barn i tid og rom

Jeg vil nå se på om og når kvinner og barn kan identifiseres i byområdet, og analysen foretas altså på parsellnivå. Vi går fra det eldste til det yngste, nedenfra og opp.

I perioden mellom 1020/30 og ca 1070 (horisont 2) settes det opp gjerder av plankeverk i det nordre byområdet, og regelmessige langstrakte parseller er dermed lagt ut. Det arkeologiske materialet viser at det har vært byggeaktivitet i alle fall på noen parseller, og det er sannsynlig at flere av byens parseller var tatt i bruk (Hansen 2005:224 ff). Det er altså belegg for at det var (mann-) folk her. Det er imidlertid bare fra ett sted at det er materiale som er relevant i vår sammenheng. I analyseenhet 7/A, som også er den eneste funnførende analyseenhet som kan assosieres med horisont 2, er det funnet pollen av pors (Fig. 3, se også Fig. 1a).

Hvis dateringen av materialet holder er det altså mulig at det ble brygget øl i ”nærområdet” i horisont 2. Dateringen av materialet må jeg imidlertid komme tilbake til nedenfor. Det er ingen kilder som kan dokumentere tilstedeværelsen av små barn i horisont 2. Totalt var det, foruten pollen, bare ett gjenstandsfunn som kunne assosieres med denne horisonten.

Figur 3. Mulige kvinneindikatorer assosiert med perioden mellom 1020/30 og ca 1070 (horisont 2)

Parsell/analyseenhet og antall funn pr. m ² N=2 Horisont 2	Porsepollen
7/A ** N=2	(x)

Tall og x i 'fet' format viser til godt datert materiale, i 'normal' format viser til mindre sikkert datert materiale. Tall uten parentes angir funn fra *in situ* kontekster, parentes angir redeponerte funn fra tomten.

I perioden mellom ca 1070 og ca 1100 (horisont 3) legges det midtre byområde sannsynligvis ut i parseller, og det nordre byområdet omreguleres delvis (se Fig. 16). Det foregår en del konstruksjonsarbeid i byområdet, så det er folk her (Hansen 2005:224 ff). Fra to av de tre funnførende analyseenhetene er det materiale som bør vurderes i forhold til vårt tema (Fig. 4). I en botanisk prøve fra et kulturlag avsatt i Vågen mellom parsell 6/E og 6/F er det registrert porsepollen. Kulturlaget kan ha vært avsatt i strandsonen over en periode på 25-35 år, med en øvre tidsgrense dendrokronologisk datert til (kort tid) etter 1126. Det er altså en liten mulighet for at nederste delen av kulturlaget kan være avsatt før 1100, og at aktiviteten ligger innenfor tidsavgrænsningen for horisont 3 (Hansen 2005:58 ff; Krzywinski and Kaland 1984:21). På parsell 9-10/B er det funnet en stekehelle og en barnesko, men også her er materialets forbindelse med horisont 3 meget usikker. Også i forhold til horisont 3 må jeg komme tilbake til spørsmålet om datering. Totalt kunne 21 gjenstander tentativt assosieres med horisont 3.

Figur 4. Mulige kvinneindikatorer assosiert med perioden mellom ca 1070 og ca 1100 (horisont 3)

Parsell og antall funn pr. m ² /antall funn total N=21 Horisont 3	Stekeshelle	Porsepollen	Barnesko
6/E eller 6/F N=?		(x)	
9-10/B 0,05 N=18	(1)		(1)
20/A 0,04 N=3			

Tall og x i 'fet' format viser til godt datert materiale, i 'normal' format viser til mindre sikkert datert materiale. Tall uten parentes angir funn fra *in situ* kontekster, parentes angir redeponerte funn fra tomten.

I horisont 4 (ca 1100 til slutningen av 1120-tallet) blir det bygget eller gjort grunnarbeid på de fleste parseller som er arkeologisk undersøkt. Syv parseller/analyseenheter og området mellom parsell 6/E og 6/F er funnførende, og det er gjort funn som må diskuteres i vår sammenheng på seks parseller samt mellom 6/E og 6/F og på 26-27/B eller 27/C (som kalles 26-27/BC) (Fig. 5). Jeg vil vurdere om noen av de mulige tekstilredskapene herfra bør assosieres med tekstilproduksjon: Tyngden som ble funnet "umiddelbart over fjæra" på parsell 6/B var en sekundært brukt, vannrullet del av et kleberkar. På den samme parsellen ble det også funnet

Figur 5. Mulige kvinneindikatorer assosiert med perioden mellom ca 1100 og slutningen av 1120-tallet (horisont 4)

Parsell og antall funn pr. m ² /antall funn total N=249 Horisont 4	Nål N=1	Tyngde N=2	Pølsepinne N=5	Stekehelle N=19	Pøsepollen
6/B 0,08 N=38		(1) *	(1)	(10)	
6/C 0,05 N=28			1		
6/D 0,01 N=3					
6/E eller 6/F N=?					X
26/A 1,64 N=28			1 §		
26-27/B 0,64 N=28				(5)	
26-27/BC 1,92 N=50	(1) α			(1)	
27/C 1,52 N=52			(2) §	(2)	
30/E 4,5 N=18		(1) *		(1)	

Tall og x i 'fet' format viser til godt datert materiale, i 'normal' format viser til mindre sikkert datert materiale. Tall uten parentes angir funn fra *in situ* kontekster, parentes angir redeponerte funn fra tomten.

* Mulig fiskeredskap, α Ikke tekstilredskap, § "Klassisk" pølsepinne

et sikkert fiskesøkke. Jeg mener at det på bakgrunn av gjenstandens funnsted, kontekst og bevaringstilstand er vanskelig å koble denne tyngden sikkert til tekstilproduksjon. Tyngden fra analyseenhet 30/E var relativt lett (ca 180 g), noe som gjør det overveiende sannsynlig at tyngden heller var et fiskesøkke enn en vevtyngde (se Øye 1988:69 f). Den kan derfor heller ikke kobles sikkert til tekstilproduksjon. Nålen som ble funnet mellom parsell 26-27/B og 27/C (26-27/BC) kan ikke ha vært brukt til å sy med. Det er altså ingen av de tre redskapene som sikkert kan kobles til tekstilfremstilling, de avskrives derfor som tekstilredskaper. Det ble funnet fem pølsepinner fordelt på fire parseller: 6/B, 6/C, 26/A og 27/C. Det ble også funnet 19 stekeheller fordelt på fire parseller: 6/B, 26-27/B, 27/C (og mellom 26-27/B og 27/C) og 30/E. På parsell 6/E eller 6/F ble det funnet pollen av pors som dateres sikkert til horisont 4 og som kan reflektere ølbrygging. Alt i alt er det mulige kvinneindikatorer på seks parseller og på 6/E eller 6/F. Det er ingen kilder som kan dokumentere tilstedeværelsen av små barn i horisont 4. Totalt kunne 249 gjenstander assosieres med horisont 4.

I perioden mellom 1120-tallet og ca 1170 (horisont 5) er det bygge- eller konstruksjonsarbeid på nesten alle arkeologisk undersøkte parseller. I 19 av de 24 funnførende analyseenhetene er det funn som er interessante i vår sammenheng (Fig. 6). På åtte parseller og mellom parsell 26-27/B og 27/C (26-27/BC) er det funnet sikre tekstilredskaper, på to av disse er det også funnet henholdsvis kvernstein og skvalpekors. Her er det altså gode indikasjoner på at det var kvinner til stede. På de øvrige 11 er det funnet mulige kvinneindikatorer. Jeg vil vurdere om noen av de mulige tekstilredskapene som opptrer på parseller hvor det ikke er

Figur 6. Sikre, sannsynlige og mulige kvinneindikatorer, samt barneindikerende funn assosiert med perioden mellom slutningen av 1120-tallet og ca 1170 (horisont 5)

	Sikre kvinneindikatorer	Sannsynlige kvinneindikatorer	Mulige tekstilredskaper		Mulige kvinneindikatorer			Sikre kvinneindikatorer	Barneindikatorer og mulige kvinneindikatorer		
	Spinnehjul N=26 Håndtein N=4	Linclubbe N=3 Lin kam N=2 Veysverd N=2 Glattstein N=7 Langtannkam N=3 Spolepinne N=1 Skjekrok N=1 Saks N=2 Rennestikke N=1	Tynger N=88	Nål N=36	Pølsepinne N=730	Porsepollen	Stekehelle N=364	Skvalpekors N=1	Kvernstein N=2	Barnesko N=14 Lekehest N=2 Lekebåt N=2 Lekesverd N=1	
Parsell og antall funn pr. m ² /antall funn total N=9100 Horisont 5											
6/A 0,02 N=2											
6/B 1,48 N=717	2 (3)	(2)	4 (5)	3 (2)	16 (38)		20 (25)			(1)	
6/C 4,75 N=2084	5 (3)	2 (5)	10 (13)	(6) (6)	49 (122)		60 (58)	(2)		2 (2)	
6/D 12,55 N=3144	4 (7)	7 (5)	27 (8)	4 (12)	107 (244)		33 (71)	1		1 (5)	
6/E 4,45 N=973	(1)	1	(3)	(6)	(138)		(37)			(3)	
6/F 0,93 N=187			(3) *		(3)		(3)				
6/G 5,93 N=905			6 (1) *		3 (2)		7 (1)			1 (1)	
8/A 0,75 N=13							2				
8/B 2,99 N=51			(1) *								
8/D 6,33 N=19	1		1				3				
15-16/A 0,28 N=24			(1) ?				(2)				
20/A 0,61 N=43	(1)		(1)			(x)					
21/A ** N=2						x					
22/A 1,30 N=13											
26/A 14,40 N=245	(1)			(1)			(1)				
26-27/B 3,45 N=149				(1) +	(2)		(1)				
26-27/BC 8,80 N=229	(1)		(1)		(2)		(19)				
27/C 3,88 N=132							(5)			(1)	
28/B 0,40 N=56	(1)	(1)	(3)	(1)	(3)		(5)			(1)	
28/C 0,50 N=30					(1)					(1)	
30/A ** N=1											
30/B ** N=23											
30/D ** N=6											
30/E 8,75 N=35							(10)				
38/A 0,05 N=17						(X)	1				

Tall og x i 'fet' format viser til godt datert materiale, i 'normal' format viser til mindre sikkert datert materiale. Tal uten parentes angir funn fra in situ kontekster, parentes angir redeponerte funn fra tomten. ** fundfrekvens er ikke utregnet for grøftgravninger. + Sannsynlig tekstilredskap, * Mulig fiskeredskap, ? Funksjon kan ikke vurderes

funnet sikre tekstilredskaper kan assosieres med tekstilproduksjon. Tyngdene på parsellene 6/F, 6/G, 8/B og 15-16/A veier mellom ca 400 g og 860 g, og ut fra vekten alene er det ikke mulig å avgjøre om de er vevtyngder eller nettyngder. Det ble imidlertid funnet sikre fiskeredskaper på 6/F, 6/G og 8/B, og basert på kontekst er det derfor mulig at tyngdene her bør assosieres med fiske og ikke tekstilproduksjon (Hansen 2005:173 ff). Tyngden på parsell 15-16/A kan ikke funksjonsbestemmes, verken ut fra kontekst eller vekt. Ingen av tyngdene kan altså "oppgraderes" til sannsynlige tekstilredskaper. Nålen på parsell 26-27/B var sannsynligvis en synål, og den vil videre regnes som et sannsynlig tekstilredskap. Det ble funnet følgende mulige kvinneindikatorer i horisont 5: 730 pølsepinner fordelt på ni parseller og mellom parsell 26-27/B og 27/C (26-27/BC), 364 stekeheller fordelt på 15 parseller og mellom parsell 26-27/B og 27/C. Videre ble pollen av pors registrert på tre parseller. På åtte parseller kan barns tilstedeværelse dokumenteres gjennom sko og leker; de fungerer også som mulige kvinneindikatorer. Alt i alt er kvinners tilstedeværelse dokumentert gjennom sikre og sannsynlige kvinneindikatorer på ni parseller og 26-27/B eller 27/C, samt gjennom mulige kvinneindikatorer på ytterligere åtte parseller. Barn er dokumentert på åtte parseller. Totalt kunne 9100 gjenstander assosieres med horisont 5.

Et viktig spørsmål er nå hvor langt en kan stole på det arkeologiske materialets utsagnskraft. Jo lenger en går tilbake i tid, jo mer sparsomt blir det arkeologiske materialet fra Bergen. Dateringsgrunnlaget for kulturlag med deres innhold av gjenstander og pollen blir også spinklere jo lenger en kommer tilbake i tid. Det er forhold som for en stor del må begrunnes i metodiske/forskningshistoriske omstendigheter. De områder hvor det er registrert aktivitetsspor som relateres til horisont 2 og 3 er for det meste dokumentert/utgravet før man utviklet svært finmaskete feltmetoder. Før 1980 anvendte man stratigrafisk feltmetode, men med bygninger og brannlag, ikke kulturlag generelt, som førende element i stratigrafien. Det betyr at konteksten til gjenstandsfunn ble dokumentert i forhold til bygninger og brannlag, og at man fikk et metodisk problem når det ikke var bygninger eller brannlag i et område, men bare "kulturlag". Konsekvensen av dette er at en ikke kan dele gjenstandsfunn fra de eldste/nederste lagene opp i faser og gi dem en snever datering. Gjenstander vil ofte være bredt datert til før den ene eller den andre bygning eller brann, som slett ikke behøver å være de eldste kulturspor på stedet. Det er altså ikke sikkert at det spinkle arkeologiske gjenstands- eller økofaktmaterialet som med forsiktighet er relatert til horisont 2 og 3 er representativt for hva en med nyere utgravningsmetodiske tilnærminger ville ha relatert til disse horisontene. De kvinne- og barneindikerende funn som assosieres med horisont 2 og 3 stammer i tillegg fra kontekster som er datert på et grunnlag som ikke er tilfredsstillende når materialet må stå alene og bære en argumentasjon, som tilfellet er i forhold til de aktuelle problemstillinger.

Når det gjelder materialet fra horisont 4 er kildenes utsagnskraft bedre. Mer enn halvparten av funnene stammer fra veldaterte kontekster, som vist i figur 5, og det er samme funnsammensetning i de mindre veldaterte kontekster som i de veldaterte. En bør ikke foreta kvantitative analyser på tvers av parsellene og slutte på grunnlag av fravær av gjenstander på de enkelte parseller, men tendensene i materialet som helhet bør kunne diskuteres og tillegges en viss vekt. Materialet fra horisont 5 er stort, det stammer i hovedsak fra veldaterte kontekster (Fig. 6), og det bør altså ha stor utsagnskraft totalt sett. Når man går ned på parsellnivå er det ikke på alle parseller at funnmaterialet er fyldig nok til at en kan gjøre kvantitative analyser og altså slutte på bakgrunn av fravær av gjenstandskategorier. Ut fra kriterier som funnfrekvens per utgravd m² og andel av parsellen som er utgravd, vurderer jeg det imidlertid

slik at materialet fra parsell 6/C, 6/D, 6/E og 6/G kan bære kvantitative analyser (Hansen 2005:53).

Konklusjonen når det gjelder spørsmålet om kvinner og barns tilstedeværelse i byens aller tidligste år, perioden fra 1020/30 til ca 1100 (horisont 2 og 3), er dessverre at det tilgjengelige arkeologiske materialet ikke kan kaste lys over det. Det må først og fremst et mer veldokumentert arkeologisk materiale til.

I tilknytning til perioden mellom ca 1100 og 1120-tallet (horisont 4) er det, som vi har sett, ikke funnet sikre kvinneindikatorer og heller ikke barneindikatorer, men det er funnet mulige kvinneindikatorer fordelt på flere parseller. Trekker vi nå inn skriftlige kilder i analysen kan en beskrivelse av Kale fra Agders besøk i Bergen mellom 1115 og 1120 fortelle at Kale spiste og bodde på Unns vertshus/herberge (Orkn 1913-16; Holtsmark 1970:92 ff; Helle 1982:114). Med støtte i de skriftlige kildene bør det derfor være godt belagt at det var kvinner blant byfolkene tidlig på 1100 tallet – også selv om det kun er antydning arkeologisk gjennom mulige kvinneindikatorer. Når det gjelder barn er det vanskelig å si noe kvalifisert. Jevnfører vi med situasjonen i horisont 5 utgjør leker og barnesko bare 0,21 % av funnene totalt sett i denne horisonten. Derfor, uansett om det var like mange barn per voksen i horisont 4 som i horisont 5, ville vi ikke kunne forvente å finne leker eller små sko blant de til sammen 249 funn fra horisont 4. Materialet fra horisont 4 kan altså ikke si noe om barns tilstedeværelse i byen.

I perioden mellom 1120-tallet og ca 1170 (horisont 5) er kvinners tilstedeværelse godt dokumentert gjennom sikre og sannsynlige kvinneindikatorer i mer enn en tredel av de funnførende analyseenheter, legger vi til parsellene med mulige kvinneindikatorer kan kvinner være påvist på opp til 17 av 24 funnførende analyseenheter, med forbehold om usikkerheter tilknyttet de mulige kvinneindikatorer. Også barns tilstedeværelse i byen er godt dokumentert. En må konkludere at det nå på flere av byens parseller er en bred befolkningssammensetning som inkluderer kvinner så vel som barn.

Det er lite tilfredsstillende å komme til kort når det gjelder spørsmålet om befolkningssammensetningen i byens tidligste år. Det som skulle fylle mitt scenario med ulike kategorier av mennesker endte brått i den arkeologiske kildekritikkens realiteter! Den nitide analysen av kildene har allikevel brakt frem i lyset tankevekkende mønstre i materialet når vi kommer inn i 1100 tallet, hvor Bergen fremdeles er i sin ungdoms vår som by. Disse mønstre vil jeg nå se videre på.

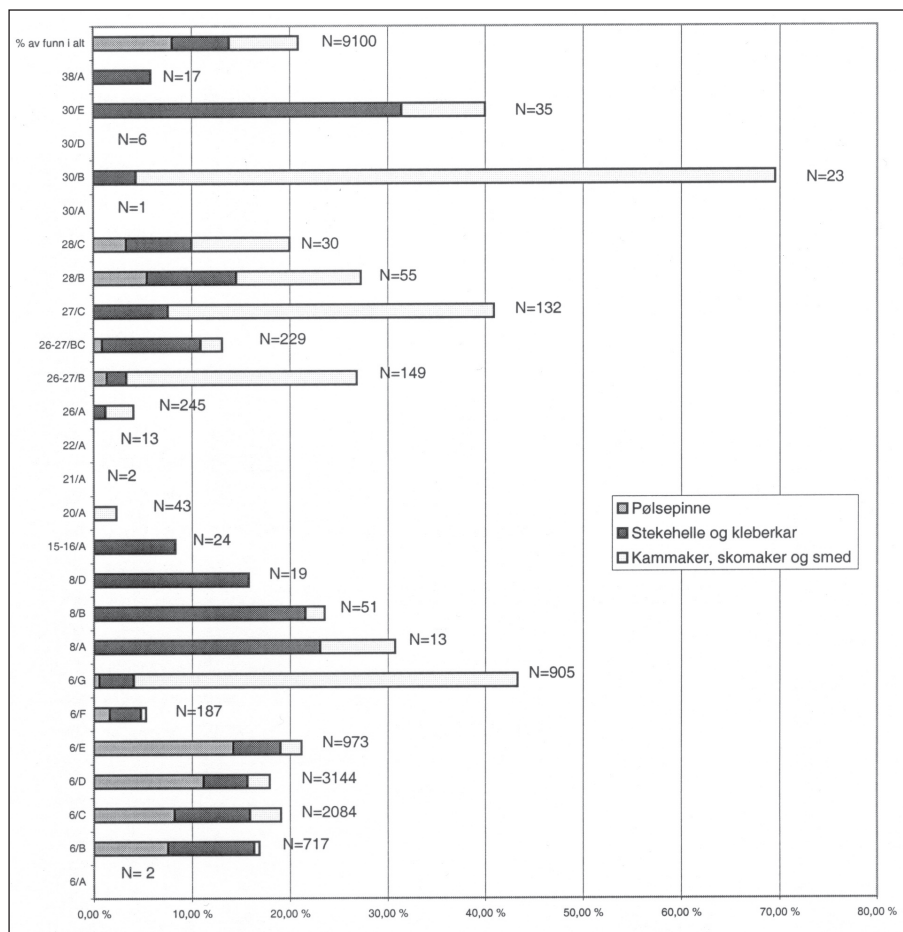
Gjorde kvinner annet enn å spinne?

Hvorfor finner vi i perioden fra 1100 til 1120-tallet (horisont 4) ikke tekstilredskapene, som ellers alltid forbindes med kvinner? Det er ikke innsamlings- eller bevaringsmessige omstendigheter som tilsier at tekstilredskaper skulle være spesielt underrepresentert i materialet (Hansen 2005:108 ff). Det ble funnet i alt 249 gjenstander i forbindelse med horisont 4. Sammenligner vi forholdene i horisont 4 med de i horisont 5 ses det at sikre og sannsynlige tekstilredskaper utgjør i underkanten av 1 % av funnene totalt i sistnevnte horisont. Tyngdene (de som ikke sikkert kan defineres som fiskeredskaper) utgjør også knappe 1 %. Statistisk kunne en altså forvente å finne 2-3 sikre eller sannsynlige tekstilredskaper i horisont 4, i tillegg til et par tyngder, hvis tekstilarbeid var så utbredt i horisont 4 som i den følgende horisonten. Det er ikke forsvarlig å føre en statistisk analyse på bakgrunn av så små funnmengder, men det er likevel tankevekkende at en kunne ha forventet å finne noen tekstilredskaper i horisont

4 hvis tekstilarbeid var så utbredt som i horisont 5. Var det slik at spinning ikke var det første man kastet seg over når man flyttet til byen? Kan noen av kvinnene i den tidlige byen ha funnet seg andre gjøremål?

Det er et interessant mønster i fordelingen av pølsepinner versus andre funngrupper. I motsetning til hva som er tilfellet for stekeheller og kleberkar, som forbindes med enklere matstell (Hansen 2005:177 ff), finner vi ikke pølsepinner på alle funnførende parseller. Pølsepinner utgjør ca 8 % av den totale funnmengde i horisont 5 og er altså en svært vanlig funntype, selv med alle forbehold nevnt ovenfor. Når vi ikke finner pølsepinner på en parsell kan det derfor ha ikke bare metodiske, men også kulturhistoriske forklaringer. La oss se om det er spesielle funnsammensetninger som karakteriserer de parsellene hvor en finner forholdsvis få eller ingen pølsepinner. Mange omreisende håndverkere – kammakere, skomakere og noen typer smeder, besøkte Bergen for kortere perioder i løpet av horisont 4 og 5. Det ses av mengden og fordelingen av produksjonsavfall og halvfabrikata på byens parseller (Hansen 2005:203 f). På flere av parsellene hvor det er relativt få eller ingen pølsepinner har håndverkerne leid seg en temporær verksteds plass. I horisont 5 gjelder det på parsell 6/G, 8/A, 8/B, 26/A, 30/B og 30/E. Det var heller ikke pølsepinner på parsell 27/C, men noen pinner ble funnet mellom 27/C og 26-27/B, så en kan ikke utelukke at pinnene stammer fra 27/C (Fig. 7). Hvis ”alle” spiste pølser, antyder dette generelle mønsteret i materialet at omreisende håndverkere ikke selv laget pølser, men i stedet måtte kjøpe. Det er ikke en urimelig tanke tatt i betraktning at det å lage pølser er en omfattende prosess som en må gå ut fra forutsetter en stedfast husholdning (Hansen 2005:218 ff). Av dette følger logisk at det må ha vært byfolk som laget pølser for salg, og at et nytt urbant yrke var etablert. Som allerede nevnt er det forhold i materialet som gjør at en ikke kan utføre meningsfulle kvantitative analyser på tvers av byens parseller, unntatt på parsell 6/C, 6/D, 6/E og 6/G i horisont 5. En kvantitativ analyse av materialet fra disse parsellene støtter imidlertid bildet av at det er få pølsepinner har omreisende håndverkere holdt til: På parsell 6/G, hvor håndverkere av flere slag har hatt opphold, utgjør pølsepinner bare 0,55 % av funnene og antyder at her var pølsemaking ikke en utbredt aktivitet. Derfor, hvis alle spiste pølser, støtter en kvantitativ analyse av materialet tanken om at noen besøkende i byen kjøpte sine pølser, og at noen laget pølser for salg, i hvert fall i horisont 5.

Var pølsemakerne kvinner? Mens kvinner i perioden vi jobber med her kunne gjøre tradisjonelt mannsarbeid uten å bli sosialt stigmatisert, kunne menn ikke gjøre kvinnearbeid uten å risikere å miste mannlig prestisje (Sabo 2005:174). Hvis vi går ut fra at det å lage mat, og herunder det å lage pølser, var en typisk kvinneaktivitet, burde vi altså kunne regne med at det var kvinner som laget pølser for salg. Som argument mot dette kan man hevde at byen kunne være en arena hvor grenser for hva en oppfattet som henholdsvis manns- og kvinnearbeid kunne overskrides (se for eksempel Øye 2005:58), og at menn altså kunne lage pølser. Man kan også tenke seg at tradisjonelt kvinnearbeid kunne utføres av menn som ikke hadde sosial prestisje å tape, menn som f.eks. ikke var fri. På den annen side var arbeidsdeling mellom folk i ulike kjønns-, alders- og sosiale grupper dypt forankret i det agrare middelaldersamfunnets grunnleggende strukturer (Sabo 2005:174) – og de tidlige byfolkene må i utgangspunktet hovedsaklig ha kommet fra det omliggende agrare samfunnet og må ha tatt med seg tradisjoner derfra til den nye byen. Radikale endringer i arbeidsfordelingen kunne derfor neppe innføres over natten. Det taler for at de ”urbane” pølsemakerne kan ha vært kvinner. Vi har to skriftlige kilder som omtaler kvinner som yrkesutøvere i Bergen før 1170. Den ene kilden er allerede omtalt, det



Figur 7. Horisont 5 (slutten av 1120-tallet - ca 1170), pølsepinner, stekeheller og kleberkar samt produksjonsspor etter omreisende håndverkere som % av det samlede antall funn fra de funnførende analyseenheter.

er fortellingen om Kales besøk i Unns vertshus og herberge som fant sted på et tidspunkt som svarer til horisont 4 her. I den andre fortellingen hører vi at Sigrid Sæta hadde et vertshus, det var her kong Sigurd Haraldsson Munn satt og drakk da han ble drept i 1155, altså innen vår horisont 5 (Hkr 1911:591; Holtsmark & Seip 1975:679). Med dette som et bakteppe er det ikke urimelig å tenke seg at kvinner som Unn og Sigrid – kanskje som del av sin vertshus- og herbergevirksomhet – også laget pølser for salg. Derfra er det ikke langt til å tenke seg at mangelen på tekstilredskaper i horisont 4 kan skyldes at byens kvinner i denne tidlige fase ikke i stor grad drev med tradisjonelle kvinnesysler som tekstilfremstilling. Kanskje det først var når husholdingene på byens parseller var svært etablerte, som på mange parseller i horisont 5, at en fikk et bredt og mer tradisjonelt spekter av husholdningsoppgaver på plass?

Kildene antyder uansett at kvinner i det tidlige Bergen gjorde mer enn å spinne, de var viktige aktører da nye urbane servicenæringer som vertshushold med kost og losji ble etablert i byen i løpet av 1100-tallet. Pølsemaking for salg kan ha vært en del av denne næringen.

Konklusjon

Det tilgjengelige arkeologiske materialet er ikke godt nok dokumentert til at en kan føle seg på trygg grunn hvis en vil si noe kvalifisert om tilstedeværelsen av kvinner og barn i de aller første årene av Bergens historie som by. Nye undersøkelser som kan støtte opp om det sparsomme materialet fra byens tidligste år må til, og her må en jobbe med meget finmaskete arkeologiske og botaniske feltmetoder. Fra begynnelsen av 1100-tallet blir de arkeologiske kildeforholdene bedre, og man ser konturene av kvinners tilstedeværelse gjennom skriftlige kilder og matforedlingsredskap. Fra andre fjerdedel av 1100-tallet trer barn tydelig frem som byfolk, og det ser ut til at det nå er veletablerte husholdninger med et bredt spekter av mennesker og aktiviteter på mange av byens parseller. Kildene fra 1100-tallets første tre fjerdedeler viser at kvinner var viktige aktører i forbindelse med nye urbane servicenæringer som vertshushold med kost og losji. Noen kvinner kan ha laget pølser til byens gjester, kanskje som en del av det å holde vertshus. Det er først fra andre fjerdedel av 1100-tallet vi finner tekstilredskapene som ellers alltid forbindes med kvinner. Med forbehold om det aller eldste materialets knapphet er det verd å ta med seg fremover at vi kanskje må tenke videre enn ”tekstilredskaper” i vår søken etter arkeologiske kilder som kan synliggjøre kvinner som aktører.

Summary

The study of the rise of towns in medieval Scandinavia has most often dealt with questions on a rather general scale and questions on a micro level are only rarely addressed. Who were for instance the first townspeople in a new planned town in Medieval Scandinavia? Was the demographic composition in the early town's population different from that of the surrounding rural communities? Archaeological material from the earliest phases of Bergen's history as a town is presented and it is discussed whether this might shed light upon the question of the presence of women and children among the first town dwellers. The sad conclusion to this question turns out to be that the archaeological remains from the very earliest years of Bergen's history as a town cannot throw light upon this issue. However, patterns in the 12th century archaeological records emerge. And based on the distribution of sausage pins versus temporary workshops for ambulating artisans and written sources it is suggested that women were important actors, when new urban service-related trades were established in the new town. Among these trades were inn keeping and perhaps also the production of sausages for sale.

Litteratur

- Anthony, D.W. 1990. «Migration in Archaeology: The Baby and the Bathwater». *American Anthropologist, New Series* 92: 895-914.
- Bencard, M. 1973. “Problematisk pølsepin”. *Skalk* 1: 29-30.
- Dommasnes, L.H. 1978. “Et gravmateriale fra yngre jernalder brukt til å belyse kvinnens stilling.» *Viking* 42: 95-114.
- Dommasnes, L.H. 2006. Vestnorsk forhistorie. Et personlig perspektiv. Bergen.
- Gísladóttir, H. 1985. Kvinner og matstell på Island i middelalderen. I: *Kvinnearbeid i Norden fra vikingtiden til reformasjonen. Foredrag fra et kvinnehistorisk seminar i Bergen 3 - 7 august 1983.* Bergen: 43-61.
- Hansen, G. 2005. *Bergen c 800 - c 1170. The Emergence of a Town.* Bryggen Papers Main Series. Vol. 6. Bergen.
- Helle, K. 1982. *Bergen bys historie. Kongssete og kjøpstad. Fra opphavet til 1536.* Bergen bys historie. Bergen.

- Hjelle, K.L. 1989. *Botaniske undersøkelser i forbindelse med grøftegravninger i Bergen sentrum, 1989*. Rapport i topografisk arkiv, Bergen Museum.
- Hkr 1911. *Heimskringla*. F. Jónsson. København.
- Holtsmark, A. 1970. *Orknøyingenes saga*. Oslo.
- Holtsmark, A. & Seip, D.A. 1975. *Snorre Sturlasson Kongesagaer*. Stavanger.
- Høeg, O.A. 1976. *Planter og tradisjon*. Oslo.
- Kjersgaard, E. 1978. *Mad og øl i Danmarks middelalder*. København.
- KLNM 1956-78. *Kulturhistorisk leksikon for nordisk middelalder*. København. Vol. 1-22.
- Krzywinski, K. & Kaland, P.E. 1984. Bergen - from Farm to Town. I: Herteig, A.E. (red.) *Bryggen Papers, Supplementary Series* 1: 1-39.
- Mygland, S.S. 2003. *Barn i byen*. Upublisert hovedfagsoppgave i arkeologi, Universitetet i Bergen.
- Nordeide, S.W. 1989. "...De beste Bønder i Kiøbstæden..." *En funksjons- og aktivitetsanalyse basert på gjenstandsmaterialet*. Fortiden i Trondheim bygrunn: Folkebibliotekstomten. Meddelelser nr. 20. Trondheim.
- Nordeide, S.W. 1990. Activity in an urban community. Functional aspects of artefact material in Trondheim from c A.D. 1000 to A.D. 1600. *Acta Archaeologica* 60: 130-150.
- Nordeide, S.W. 1999. Urbaniseringsprosessen - på kvinners vilkår? NIKU 1994-1999. I: Gundhus, G., Seip, E. & Ulriksen, E. (red.) *Kulturminneforskningens mangfold* 31: 44-48.
- OM. 1976. *Olaus Magnus. Historia om de nordiska folken*. J. Granlund. Stockholm.
- Orkn 1913-16. *Orkneyinga saga*. S. Nordal. København. Vol. XL.
- Sabo, K.S. 2005. Genusrelasjoner i byar under medeltid. I: Sabo, K.S. (red.) *Den medeltida byns sociala dimensioner*. Lund, Riksantikvarieämbetet. Avdeling för arkeologiska undersökningar, UV. Vol. 67: 105-210.
- Sellevoid, B. 1985. Knokler, oldsaker og kvinner. Fysisk antropologi som metode til kunnskap om kvinner i middelalderen. I: *Kvinnearbeid i Norden fra vikingtiden til reformasjonen. Foredrag fra et nordisk kvinnehistorisk seminar i Bergen 3 - 7 august 1983*: 63-77.
- Shahar, S. 1992. *Childhood in the Middle Ages*. London og New York.
- Sølvberg, I.Ø. 1981. Tekstilarbeidet - et kvinnearbeid i Bergen i Middelalderen? I: Gunneng, H. & Strand, B. (red.) *Kvinnans økonomiske stillning under nordisk medeltid*: 66-73.
- Weber, B. 1984. I Hardanger er Querneberg og Helleberg...og Helleerne, det er tyndhugne Steene, bruker man til at bage det tynde Brød Fladbrød paa. *Viking* 47: 149-160.
- Weber, B. 1989. *Bakstebeller - en handelsvare*. Fortiden i Trondheims bygrunn. Meddelelser. Vol. 15. Trondheim.
- Weber, B. 1990. Tregjenstander. I: Molaug, P.B. & Schia, E. (red.) *Dagliglivets gjenstander, del I*. De arkeologiske utgravninger i Oslo. Vol. 7: 11-180.
- Øye, I. 1988. *Textile Equipment and its Working Environment, Bryggen in Bergen 1150-1500*. The Bryggen Papers Main Series. Vol. 2. Bergen.
- Øye, I. 2005. Kvinner, kjønn og samfunn. Fra vikingtid til reformasjon. I: Blom, I. & Sogner, S. (red.) *Med kjønnsperspektiv på norsk historie*. Oslo.
- Ågotnes, A. *in prep. Husgeråd på Bryggen c 1150-1700*.

